

ANNEX

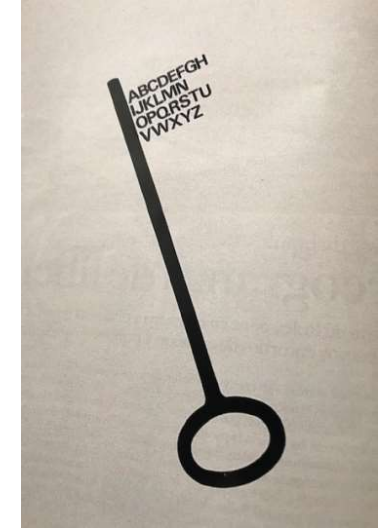
Resum de l'estudi sociològic qualitatiu (2019)

Les dones professionals a Catalunya.

Situació actual i perspectives de futur.

Actualització de dades sobre l'equitat de gènere
en els col·legis professionals (2019 – 2022)





Una altra forma d'entendre la vida professional



- Es decideix fer un **estudi sociològic qualitatiu**.
- En total **hi van participar 37 professionals col·legiades**.
- Les participants procedien dels sectors tecnològic, econòmic, jurídic, social i ensenyament, comunicació i sanitari. D'edats diferents i de diversos municipis de Catalunya.
- Es varen fer 4 reunions de grup d'aproximadament dues hores de durada. El 24, 28 i 31 de gener, i el 7 de febrer de 2019.
- Els grups eren multisectorials.
- La participació en els grups era voluntària, oberta i respectuosa amb les opinions emeses.
- Complementa aquest estudi un **breu qüestionari** enviat per internet als col·legis professionals per recollir dades sobre el nombre de col·legiades i col·legiats, la presència de col·legiades en l'òrgan de govern i l'existència d'una comissió col·legial de gènere.

Les participants de l'estudi qualitatiu donen fe de:

**l'existència de situacions problemàtiques en
l'exercici professional**

de factors externs limitadors

i de barreres autoimposades per poder compaginar la
vida professional amb la familiar.

Ara bé, les professionals pensen que les dificultats poden ser superades:

Davant de la discriminació, **adoptar la perspectiva de gènere i actuar.**

Davant del sexisme, **igualtat de tracte.**

Davant del llenguatge sexista, **llenguatge inclusiu i positiu.**

Davant de la invisibilitat, **nous rols i nous models manifestos.**

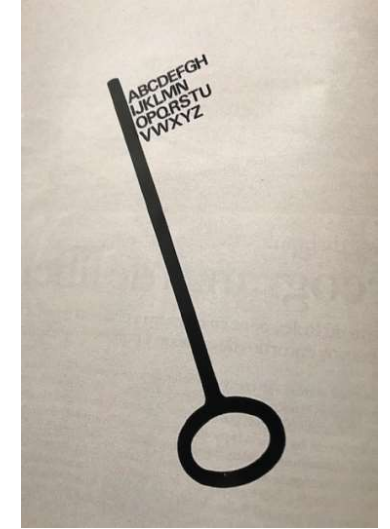
Davant de la desigualtat, **formació i xarxes de reforç.**

Davant de les autolimitacions, **autoconfiança, expertesa i legitimitat.**

Davant de la maternitat i la cura de familiars, **gestió del temps
i corresponsabilitat.**

Davant de la segregació horitzontal, **igualtat d'oportunitats i
condicions professionals.**

Davant de la segregació vertical, **quotes, seguir avançant i lideratge.**



Una altra forma d'entendre els col·legis professionals



Des de la perspectiva de gènere, en general, **la valoració que es fa dels col·legis professionals és positiva**. Faltaria una inclusió més autèntica i tangible en el discurs i la praxis.

Segons les dades facilitades pels propis col·legis professionals (64 col·legis el 2019 i 49 col·legis el 2022), **un de cada tres col·legis està presidit per una degana o presidenta**.

Es donen **variacions molt positives en la composició de les juntes de govern a favor d'una major presència de col·legiades**. El 2022 tots els col·legis que responen el qüestionari tenen col·legiades en els seus òrgans de govern i no només de forma testimonial.

També és molt remarcable **l'augment del nombre de comissions de gènere** que darrerament s'ha produït en els col·legis, el 2019 sumaven el 31% i actualment el 53%.



Col·legis professionals i equitat de gènere

Percepció general

Pel que fa a la perspectiva de gènere, en general, **la valoració que es fa dels col·legis és positiva.**

Tot i que es destaca que **falta una inclusió més real de la perspectiva de gènere en el discurs i praxis dels col·legis professionals.**



Col·legis professionals i equitat de gènere
Dades dels col·legis professionals

Segons l'Estudi sobre els Col·legis professionals a Catalunya de 2016:

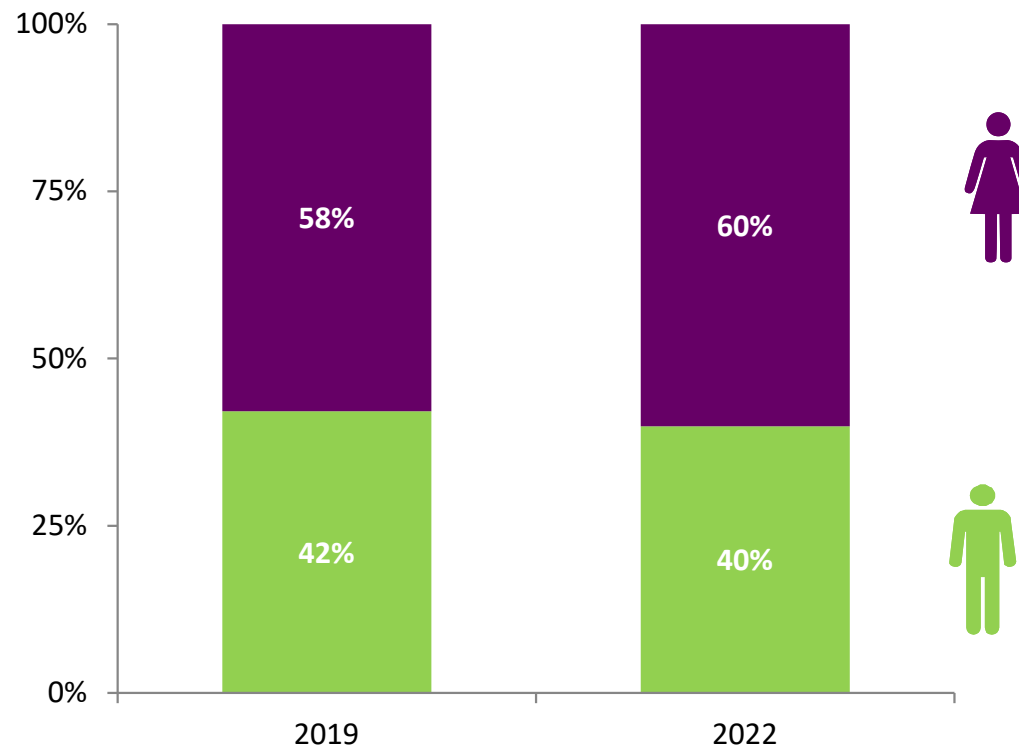
Nombre total de persones col·legiades: 236.840

Nombre de dones professionals col·legiades: 132.400 (56%)

Col·legis professionals i equitat de gènere

Dades dels col·legis professionals

Nombre de persones col·legiades segons gènere



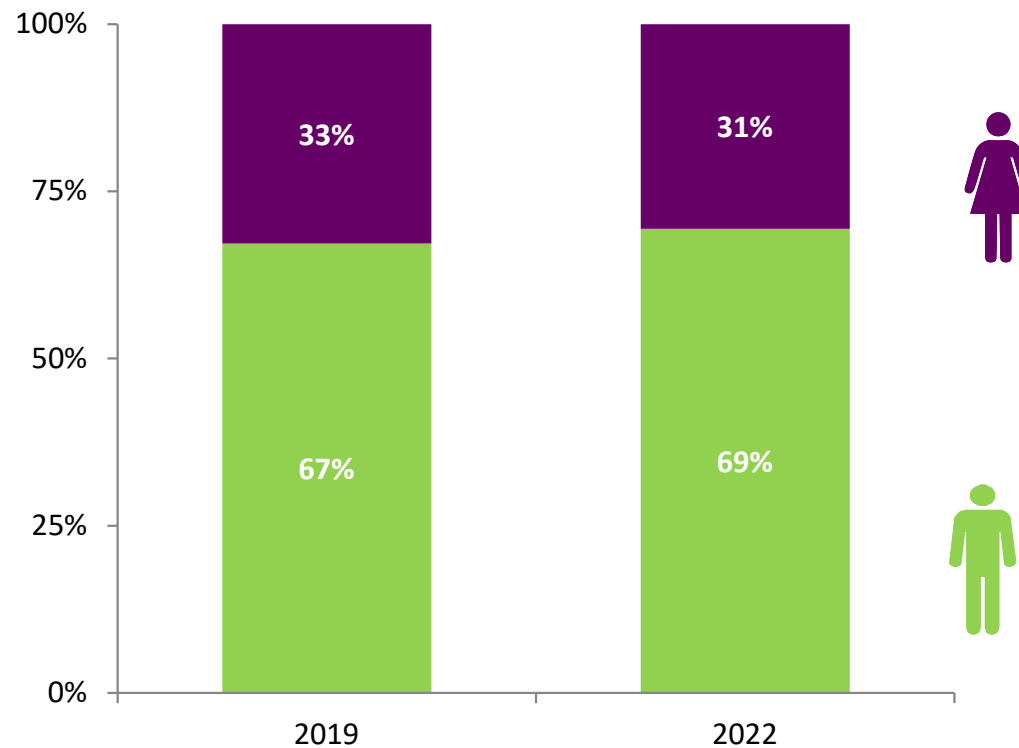
Base: Col·legis que han contestat l'enquesta (2019 n=64 / 2022 n=49)

Vist des del conjunt de col·legis, sis de cada deu membres són col·legiades.

Col·legis professionals i equitat de gènere

Dades dels col·legis professionals

El degà o degana de la Junta actual és...



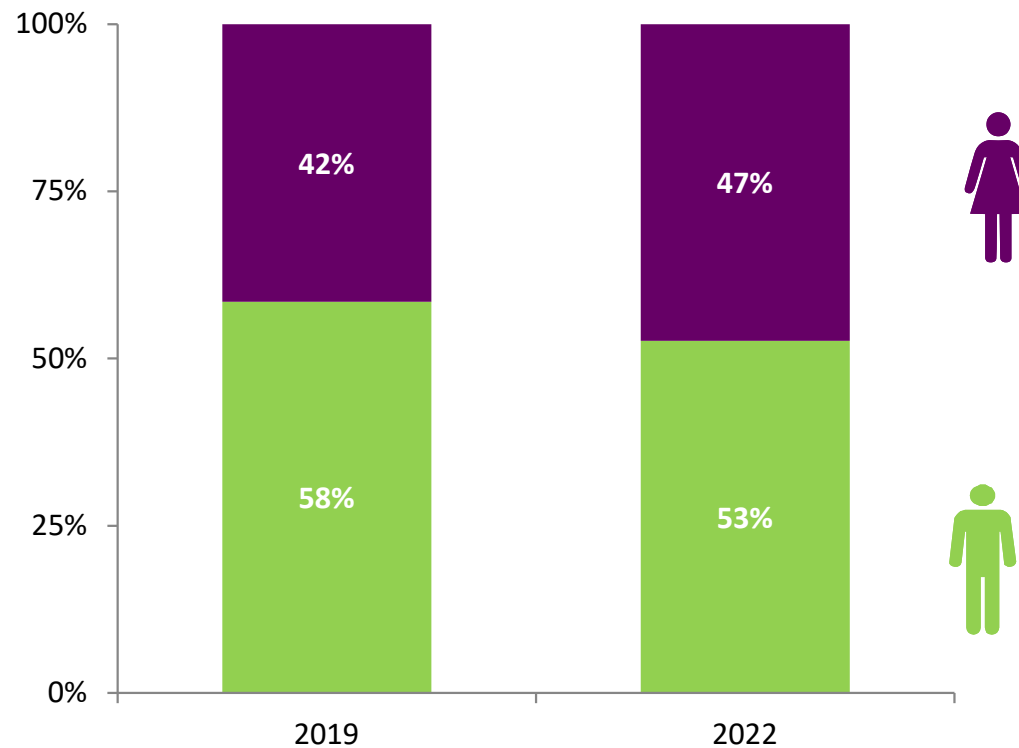
Base: Col·legis que han contestat l'enquesta (2019 n=64 / 2022 n=49)

Un de cada tres col·legis està presidit per una degana o presidenta.

Col·legis professionals i equitat de gènere

Dades dels col·legis professionals

Composició de la Junta de Govern segons gènere



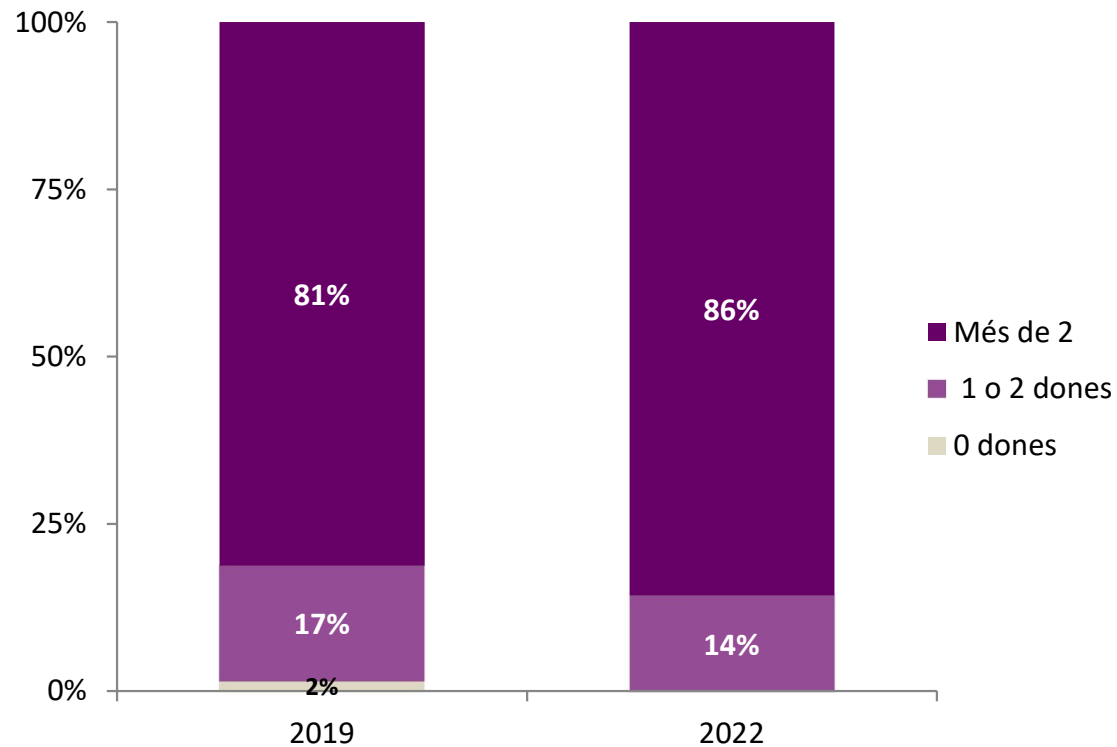
Base: Col·legis que han contestat l'enquesta (2019 n=64 / 2022 n=49)

En conjunt, el 2022 hi ha major presència de col·legiades en les juntes de govern (47%) que el 2019 (42%).

Col·legis professionals i equitat de gènere

Dades dels col·legis professionals

Nombre de dones en la Junta de Govern



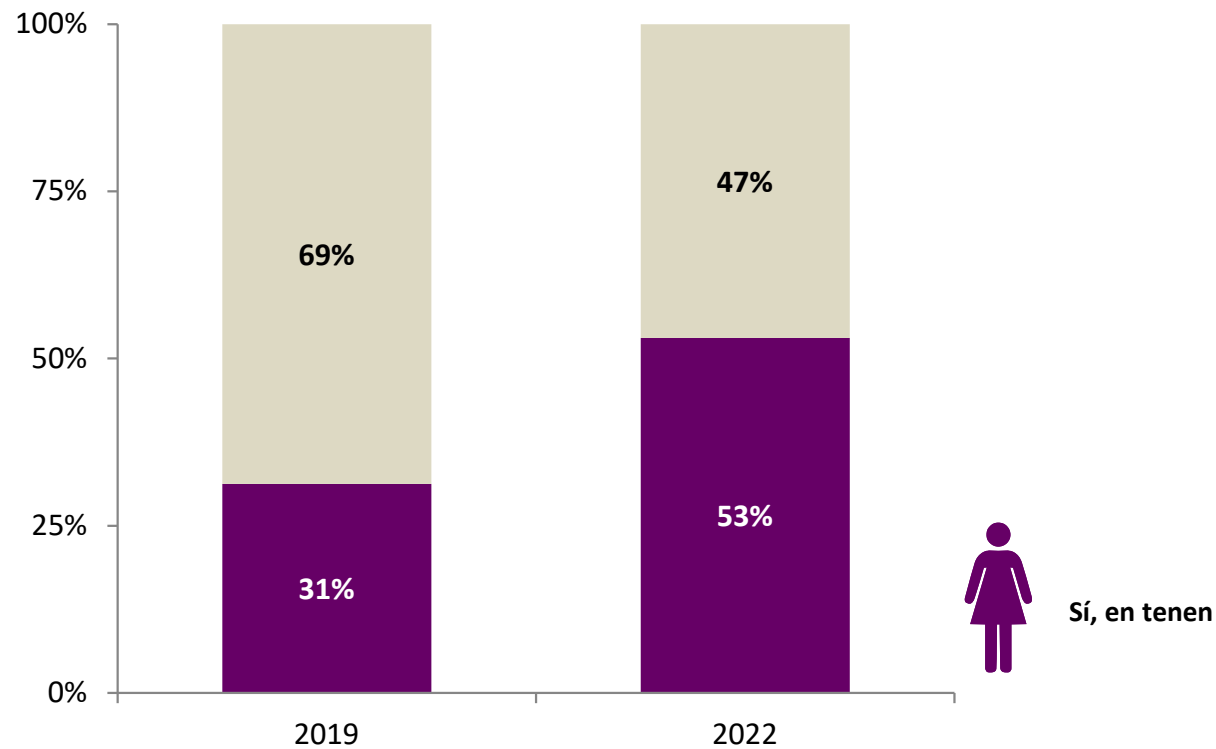
Base: Col·legis que han contestat l'enquesta (2019 n=64 / 2022 n=49)

El 2022 el 86% dels col·legis tenen dues o més col·legiades a la Junta de Govern. Aquesta quantitat supera la de 2019 que era el 81%.

Col·legis professionals i equitat de gènere

Dades dels col·legis professionals

El vostre col·legi té comissió de gènere?



Base: Col·legis que han contestat l'enquesta (2019 n=64 / 2022 n=49)

Augmenta el nombre de comissions de gènere en els col·legis. Del 31% salta al 53%.

1. **Incloure continguts sobre la perspectiva de gènere** a les ponències, jornades i altres activitats dels col·legis professionals
2. **Utilitzar llenguatge inclusiu** en totes les comunicacions.
3. **Canviar la denominació** dels col·legis professionals, si és necessari.
4. **Constituir comissions de gènere.**
5. **Impulsar la creació d'observatoris sobre l'equitat de gènere.**
6. **Impulsar programes de mentoring i coaching per facilitar el desenvolupament de la carrera professional.**
7. Programar **activitats formatives en matèria de gènere i que afavoreixin la predisposició de les dones a assumir un rol de lideratge.**
8. Implementar un sistema de **quotes per assegurar la paritat** en els càrrecs de lideratge en el propi col·legi.

9. **Usos socials del temps:** Vetllar perquè els horaris, la formació continuada i altres activitats programades pels col·legis facilitin la vida personal i familiar.

10. **Revisar els suports i incentius per a la maternitat de les mútues dels propis col·legis.**

11. Implementar **protocols per a actuar davant de discriminacions** de gènere i donar a conèixer la seva existència i funcionament.

12. Implementar un **espai d'atenció psicosocial per a dones víctimes d'assetjament** i altres tipus de violències.

13. **Sensibilitzar/conscienciar a les persones col·legiades** sobre aquests temes i sobre la necessitat d'assumir una major responsabilitat en les tasques i el rol de cura.

Marta Tarragona d'Estratègia de Qualitat Urbana

Joana Rafat d'Estratègia de Qualitat Urbana

Natàlia Pérez d'Estratègia de Qualitat Urbana

Susana López, sociòloga i especialista en recerca aplicada

Coordinació i realització:

Anna Parés Rifà, sociòloga i especialista en recerca aplicada

Agraïments:

Col·legi de l'Advocacia de Barcelona

Col·legi Oficial de Treball Social de Barcelona

Dones professionals i equitat de gènere

Resum estudi sociològic qualitatiu (2019)

Recull de dades quantitatives (2019-2022)

